

Observatori de Fundacions I Àmbits

Les fundacions dins l'ecosistema educatiu català



Coordinadora
Catalana de Fundacions

Index

Nota metodològica	3
Glossari d'abreviacions: etapes educatives reglades analitzades	4
1. Els centres d'educació reglada	5
1.1. Distribució territorial dels centres educatius	6
1.2. Forma jurídica dels centres educatius	7
1.3. Titularitat pública o privada segons etapa formativa	8
1.4. Etapes formatives segons forma jurídica en l'educació privada	9
1.5. Els centres concertats	10
1.5.1. Centres i fundacions	10
1.5.2. Educació concertada: alumnes segons etapa formativa	11
1.5.3. Unitats concertades segons etapa formativa	12
2. Els centres de formació professional per a l'ocupació	13
2.1. Pes de les fundacions de formació professional per a l'ocupació	14
2.2 Tipus de formacions ocupacionals de les fundacions	15
2.3 Tipus de formacions ocupacionals de la resta de centres	16
3. Les fundacions d'educació	17
3.1. Distribució territorial de les fundacions d'educació	18
3.2. Àmbits d'actuació	19
3.3. Recursos professionals	20
3.4. Activitat econòmica	21
3.5. Altres magnituds	22
Consideracions finals: fundacions, societat civil i escola concertada	23

Nota metodològica

L'ensenyament a Catalunya es desenvolupa d'acord a principis organitzatius i de finançament que combina centres públics, privats i privats concertats.

L'estudi que presentem està realitzat parcialment amb dades corresponents als anys 2021 i 2020, atenent a l'ecosistema del sector educatiu i de formació del país. L'objectiu és mostrar el pes de les fundacions en el sistema educatiu català, entitats privades que presten un servei públic des de la no lucrativitat i que amb la seva activitat cobreixen necessitats no satisfetes per l'Administració pública.

Aquest informe ha estat elaborat en base a diversos registres, d'accés obert, publicats en consonància amb la política de dades obertes implementada per la Generalitat de Catalunya. És el cas del Departament d'Educació, que disposa de nombroses dades i indicadors relacionats amb l'àmbit educatiu reglat; així com també del Protectorat de Fundacions del Departament de Justícia, que fa públiques les dades econòmiques i comptables de totes les fundacions que rendeixen comptes davant d'aquest organisme de control a Catalunya.

Totes les dades han estat anonimitzades, depurades i estandarditzades per a la seva explotació estadística, per part de l'Observatori de Fundacions de la Coordinadora Catalana de Fundacions.

S'ha consultat també la guia d'entitats adreçada a la formació professional per a l'ocupació, dependent del Servei Català d'Ocupació, per tal d'analitzar l'àmbit de l'educació no reglada.

Fonts d'informació consultades:

1. Directori dels centres educatius de Catalunya - Departament d'Educació (curs 2020-21).
2. Directori de dades dels concerts educatius - Departament d'Educació (curs 2020-21).
3. Protectorat de Fundacions - Departament de Justícia (2019).
4. Guia d'Entitats del Servei Català d'Ocupació i dades facilitades per aquest organisme (2021).

Glossari d'abreviacions: etapes educatives reglades analitzades*

EINF1C:	Educació infantil 1r cicle
EINF2C:	Educació infantil 2n cicle
EPRI:	Educació primària
ESO:	Educació secundària obligatòria
BATX:	Batxillerat
CFPM:	Cicles formatius de grau mitjà
CFPS:	Cicles formatius de grau superior
PFI:	Programes de formació i inserció
EE:	Educació especial
MUSS:	Ensenyaments superiors de música
MUSP:	Ensenyaments professionals de música
MUSE:	Escoles de música

* Les etapes educatives reglades són més que les que analitzem al present informe. S'han seleccionat aquelles de major interès d'acord amb criteris de representació del sector educatiu i fundacional, rellevància i concentració de recursos. Es pot consultar el total d'etapes educatives reglades pel Departament d'Educació, en el següent [enllaç](#).

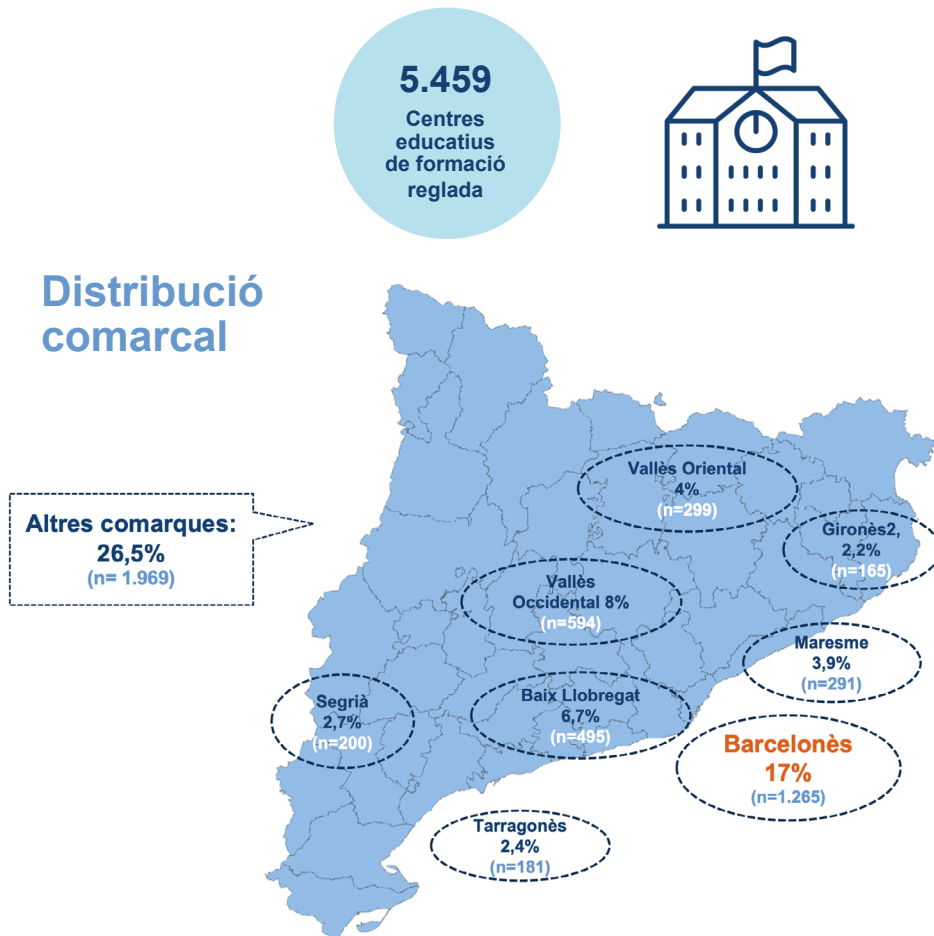


1. Els centres d'educació reglada

1.1. Distribució territorial dels centres educatius

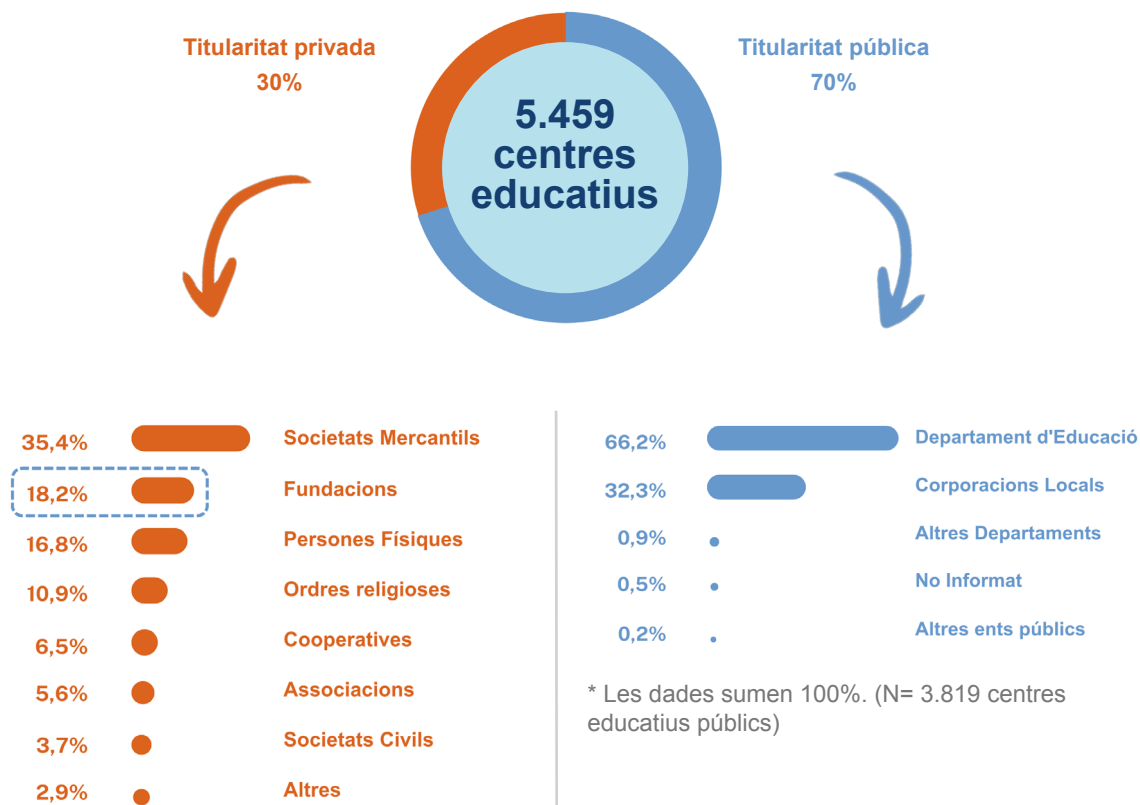
Aquest apartat analitza les dades recopilades al [Directori de centres educatius](#) del Departament d'Educació de la Generalitat de Catalunya. El registre conté la relació de centres amb ensenyaments autoritzats pel Departament d'Educació, de titularitat pública i privada. Aquest document no només considera escoles de diverses etapes educatives, sinó també cicles i programes formatius i d'educació, dels quals s'ha aportat un glossari (vegeu pàgina 4).

Les dades que es presenten a continuació fan referència al curs 2020-21.



1.2. Forma jurídica dels centres educatius

A Catalunya hi ha un total de 5.459 centres de formació reglada, dels quals el 30% (1.640 centres) són de titularitat privada. D'aquests, el 18,2% (298 centres) són gestionats a través de fundacions.



* Les dades sumen 100%. (N= 1.640 centres educatius privats)

* Les dades sumen 100%. (N= 3.819 centres educatius públics)

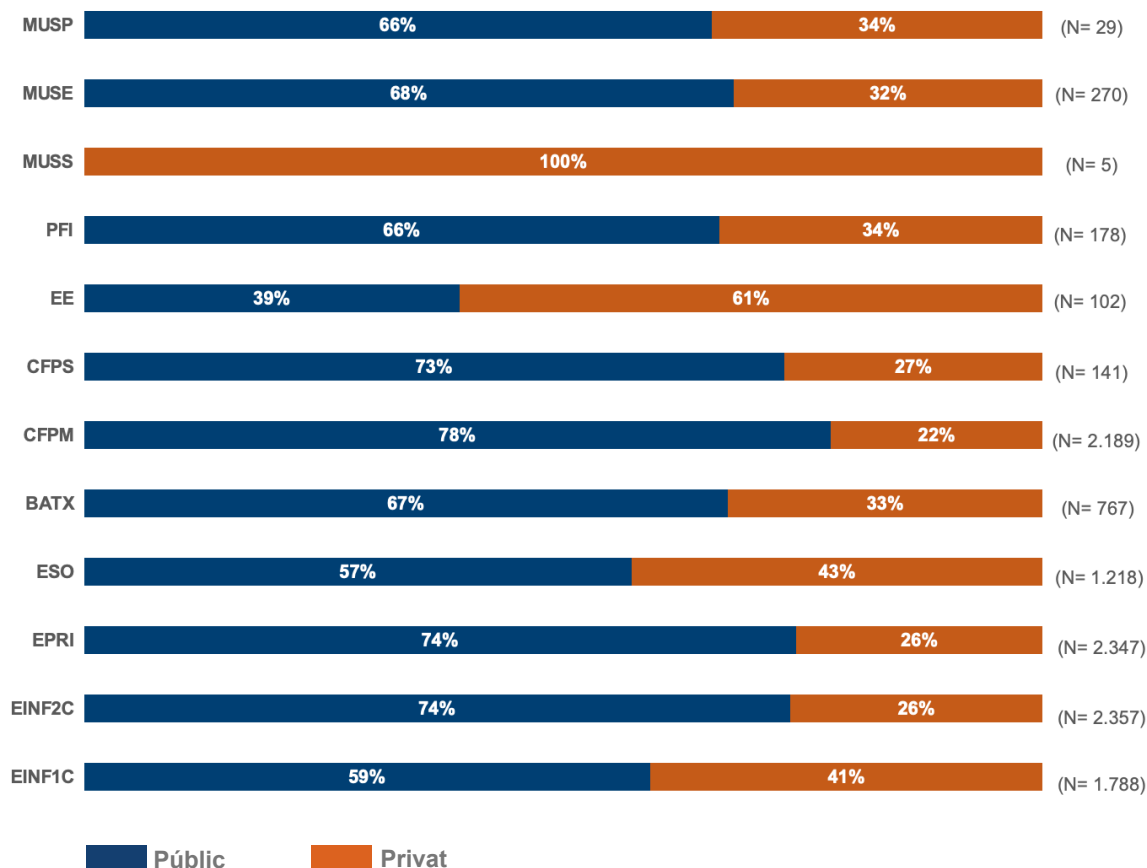
Font: Directori dels centres educatius de Catalunya-Departament d'Educació (curs 2020-21)

Per tant, en relació a l'univers total de centres educatius reglats, les fundacions representen un 5,5%.

1.3. Titularitat pública o privada segons etapa formativa

El 61% dels centres d'educació especial (EE= 62 centres) i el 100% dels ensenyaments superiors de música (MUSS= 5 centres) són de titularitat privada.

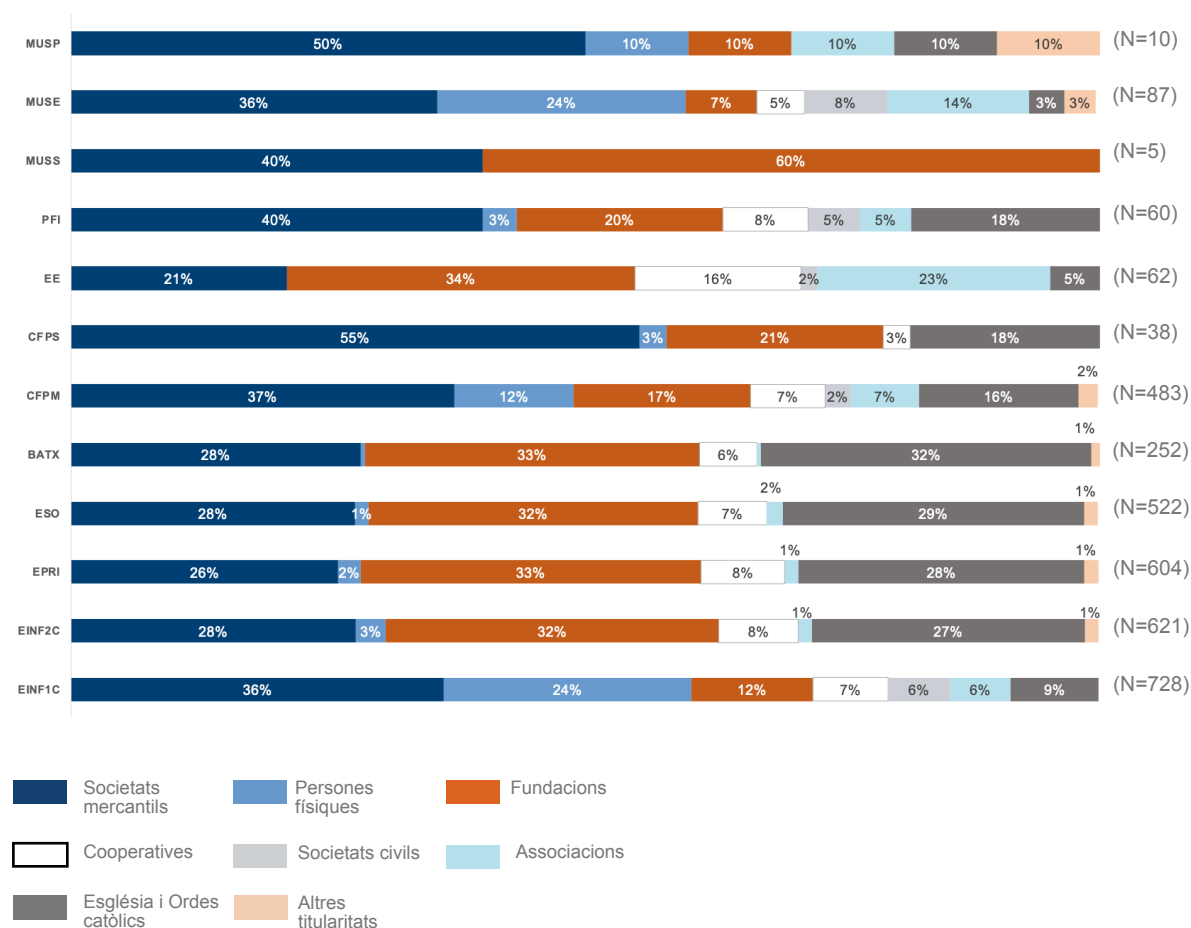
Cal destacar que el 43% dels centres de l'Educació Secundària Obligatòria i el 41% dels de Primer Cicle d'Educació Infantil són gestionats també per l'àmbit privat.



Font: Directori dels centres educatius de Catalunya - Departament d'Educació (curs 2020-21)

1.4. Etapes formatives segons forma jurídica en l'educació privada

La presència de fundacions a l'Educació Infantil de Segon Cicle (EINF2C), la Primària (EPRI), la Secundària Obligatòria (ESO), el Batxillerat oscil·la entre el 32% i el 34%. Trobem un pes relatiu semblant en l'àmbit de l'Educació Especial (EE), on les fundacions representen un 34%.



Font: Directori dels centres educatius de Catalunya - Departament d'Educació (curs 2020-21)

1.5. Els centres concertats

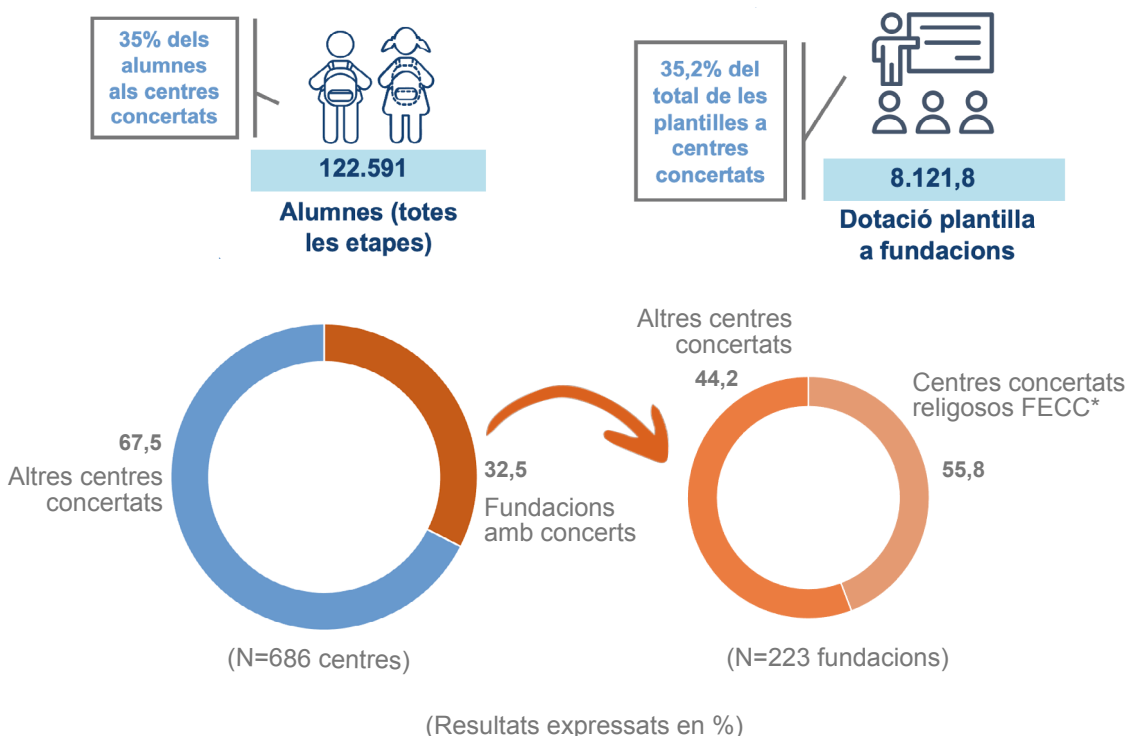
1.5.1. Centres i fundacions

Dins l'univers dels centres d'educació reglada s'inclouen els centres que reben concerts per part de l'Administració, les dades dels quals han estat extretes del [Directori de dades dels concerts educatius](#).

Aquest registre conté un total de 686 centres educatius que van rebre concerts durant el curs 2020-21.

A Catalunya hi ha 686 centres concertats, i d'aquests, el 32,5% són fundacions (223 centres).

Les fundacions amb concert educatiu concentren 122.591 alumnes, un 35% del total. Correlativament, les fundacions aporten el 35,2%.



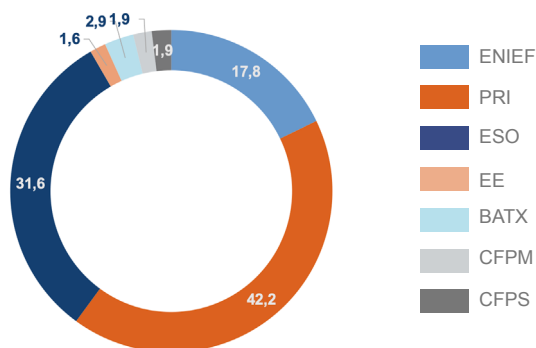
Font: Directori dels centres educatius de Catalunya - Departament d'Educació (curs 2020-21)

* FECC: Federació d'Escoles Cristianes de Catalunya

1.5.2. Educació concertada: alumnes segons etapa formativa

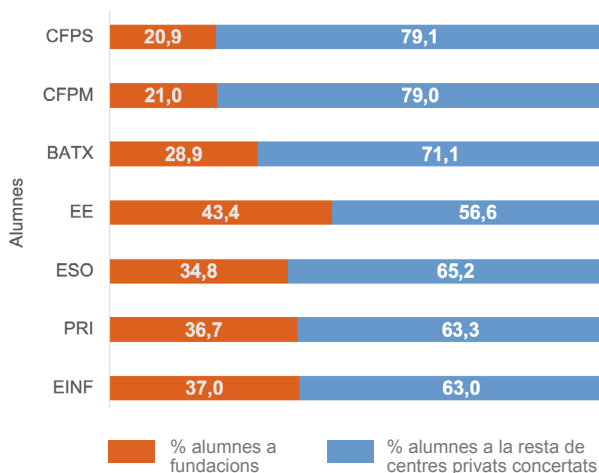
El 42,2% dels alumnes de les fundacions amb concerts es troben a l'etapa primària.

Distribució d'alumnes a fundacions per etapa educativa:



(Resultats expressats en %; N=122.591 alumnes a fundacions amb concerts)

Les fundacions reben el 43,4% del total d'alumnes d'educació especial, el 37% dels alumnes d'educació infantil i de l'educació primària i el 35% dels de l'educació secundària obligatòria.



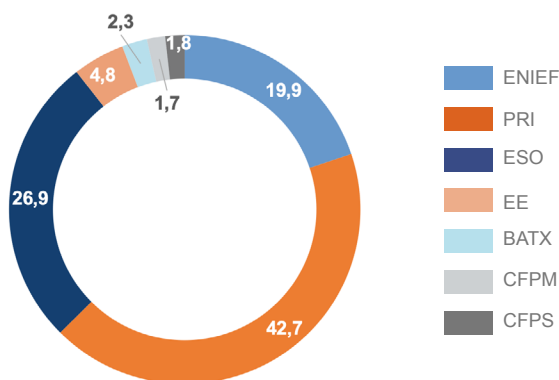
(Resultats expressats en %; N= 350.956 alumnes a centres educatius privats concertats)

Font: Directori dels centres educatius de Catalunya - Departament d'Educació (curs 2020-21)

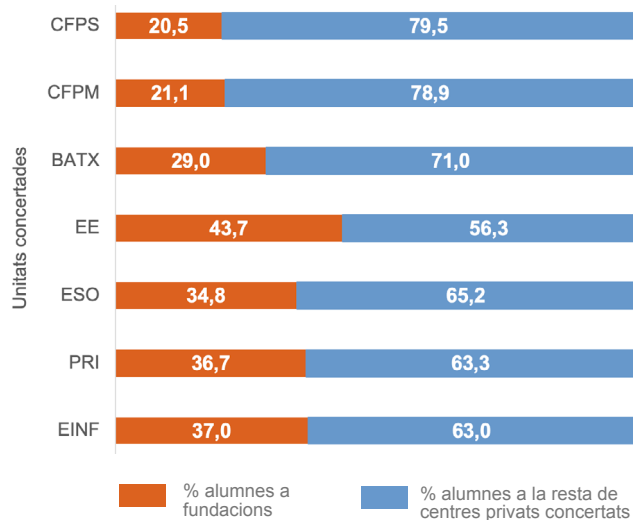
1.5.3. Unitats concertades segons etapa formativa

Dels més de 14.000 grups d'alumnes (unitats concertades segons la nomenclatura del Departament d'Educació), fins a 5.000, un 35,4%, són gestionats per fundacions.

Distribució d'unitats concertades a fundacions per etapa educativa:



(Resultats expressats en %; N=5001 unitats concertades a fundacions)



(Resultats expressats en %; N=14.139 unitats concertades a centres educatius privats)

Font: Directori dels centres educatius de Catalunya - Departament d'Educació (curs 2020-21)



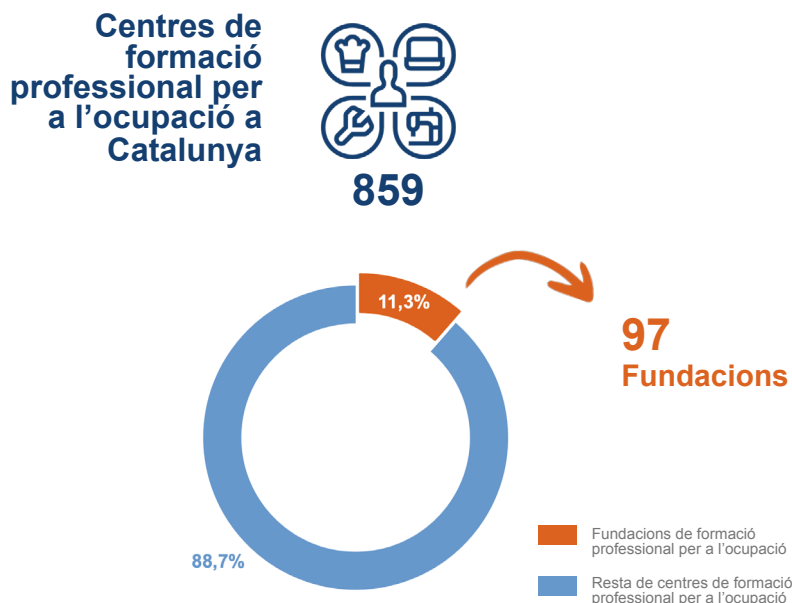
2. Els centres de formació professional per a l'ocupació

2.1. Pes de les fundacions de formació professional per a l'ocupació

Aquest apartat té l'objectiu de cobrir un aspecte rellevant dins d'un concepte ampli i divers de l'educació. Aporta algunes dades recopilades dels centres d'educació no reglada, els centres de formació ocupacional que no depenen del Departament d'Educació, sinó del Servei d'Ocupació de Catalunya (SOC).

Aquest centres - un total de 859 de naturalesa pública i privada - despleguen diverses especialitats ocupacionals al territori de manera descentralitzada. Les dades que es presenten a continuació han estat facilitades pel SOC i corresponen a l'any 2021.

Finalment, hi ha centres educatius que desenvolupen programes o projectes de formació no reglada que no se sustenten amb recursos del Departament d'Educació, ni del Servei d'Ocupació de Catalunya i que, tot i formar part de la formació al llarg de la vida que s'ofereix a la persona, no queden recollits en aquest estudi, com són les Escoles de Noves Oportunitats i d'altres programes.



Font: Guia d'Entitats del Servei Català d'Ocupació.

Els centres de formació professional per a l'ocupació, un total de 859 de naturalesa pública i privada, despleguen diverses especialitats ocupacionals al territori de manera descentralitzada. D'aquests, 97 són fundacions, un 11,3% del total.

2.2 Tipus de formacions ocupacionals de les fundacions

'Internet i gestió de dades', així com les 'Competències per a l'ocupació' són les principals formacions impartides per les fundacions, amb un 13,1% i un 10,4% del total.



(Resultats expressats en %; N=97 fundacions)

2.3 Tipus de formacions ocupacionals de la resta de centres

'Idiomes', amb un 13,8%, 'Competències per a l'ocupació', amb un 10,2%, i 'Programació i informàtica', amb un 10%, representen les principals especialitats formatives impartides per la resta de centres.



(Resultats expressats en %; N= 762 centres de formació ocupacional)



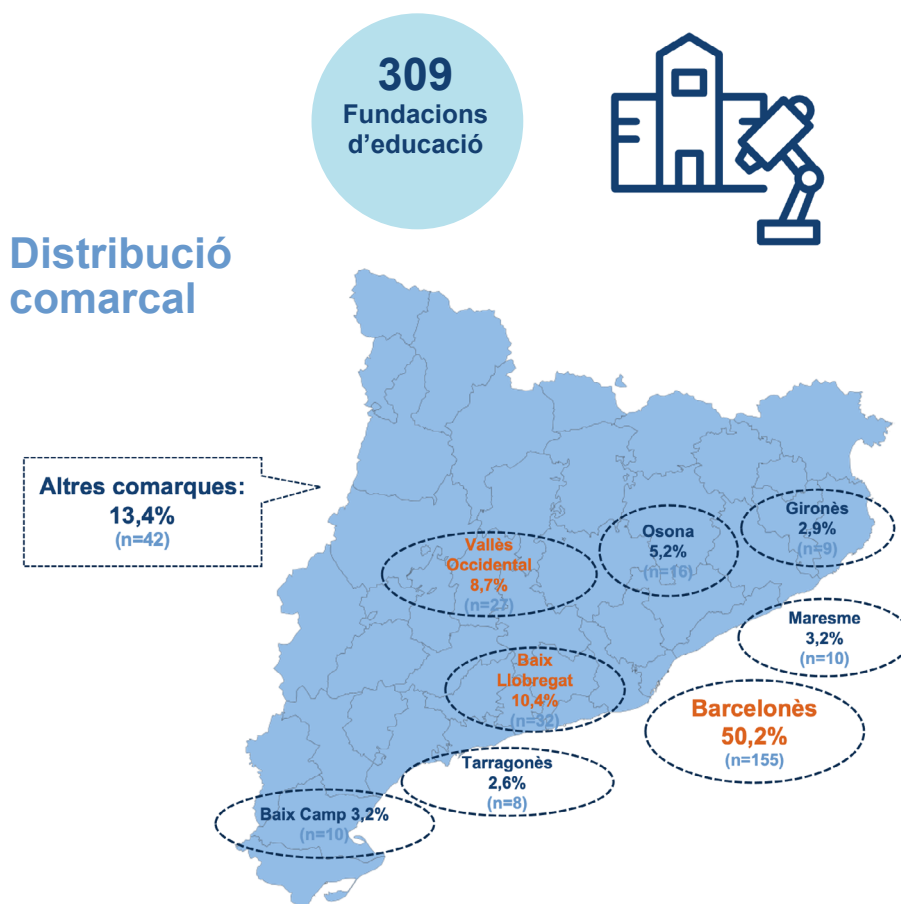
3. Les fundacions d'educació

3.1. Distribució territorial de les fundacions d'educació

Per últim, l'apartat que segueix presenta la informació relativa a les fundacions d'educació, amb dades publicades pel Protectorat de fundacions del Departament de Justícia de la Generalitat de Catalunya.

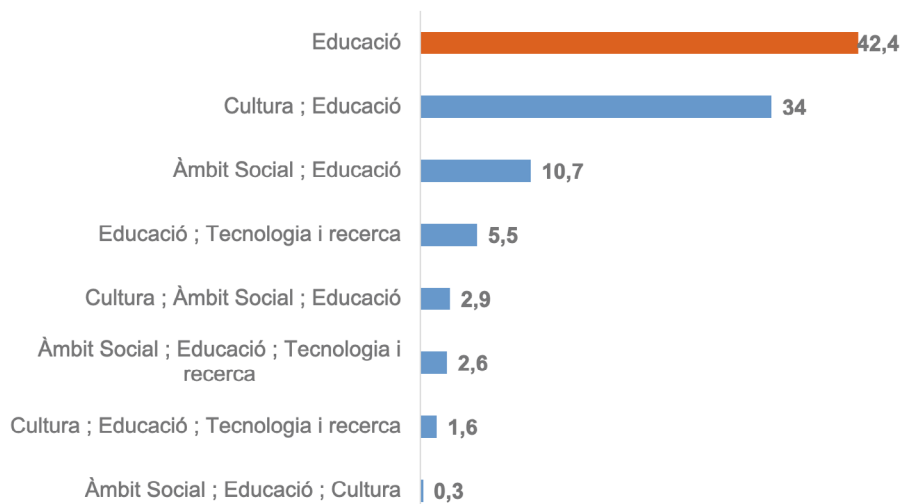
Les fundacions catalanes que esmenten l'educació com a un dels seus àmbits d'actuació, un total de 309, són entitats diverses, plurals i heterogènies pel que fa a la seva missió, recursos i beneficiaris. Inclouen centres d'educació reglada, no reglada i altres tipus de fundacions que, tot i destinar esforços a l'educació en un sentit ampli, no imparteixen directament formacions ni ensenyaments.

Les dades analitzades a continuació corresponen a l'any 2019.



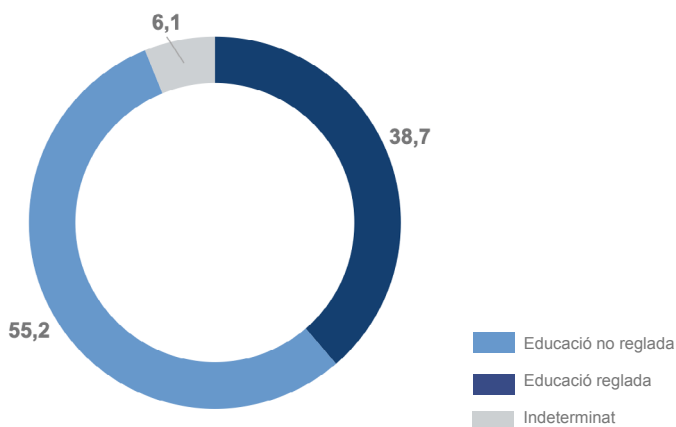
3.2. Àmbits d'actuació

Un 42,4% de fundacions esmenten l'educació com a àmbit d'actuació únic, mentre que un 34% combinen educació i cultura.



(Resultats expressats en %; N= 309 fundacions)

Del total de fundacions que esmenten l'educació com a un dels seus àmbits d'actuació, la majoria, un 55,2%, són d'educació no reglada i un 39% d'educació reglada.



(Resultats expressats en %; N= 309 fundacions)

3.3. Recursos professionals

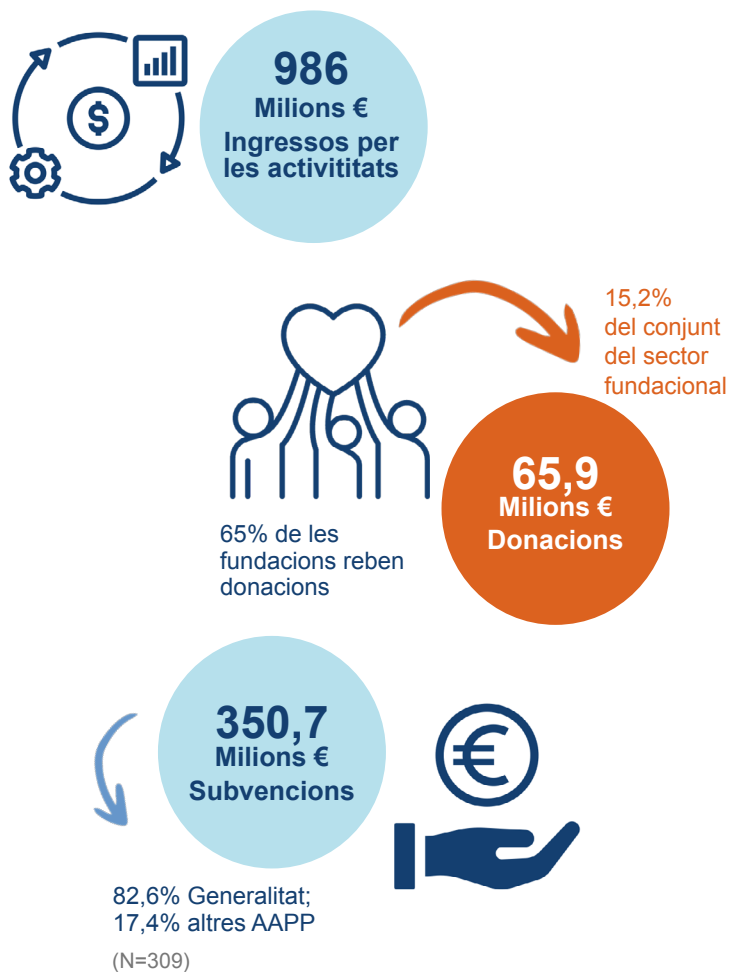
Les fundacions d'educació compten amb més de 21.000 persones treballadores, amb una mediana de 26 empleats, i més de 3.000 persones voluntàries, amb una mediana de 8.



3.4. Activitat econòmica

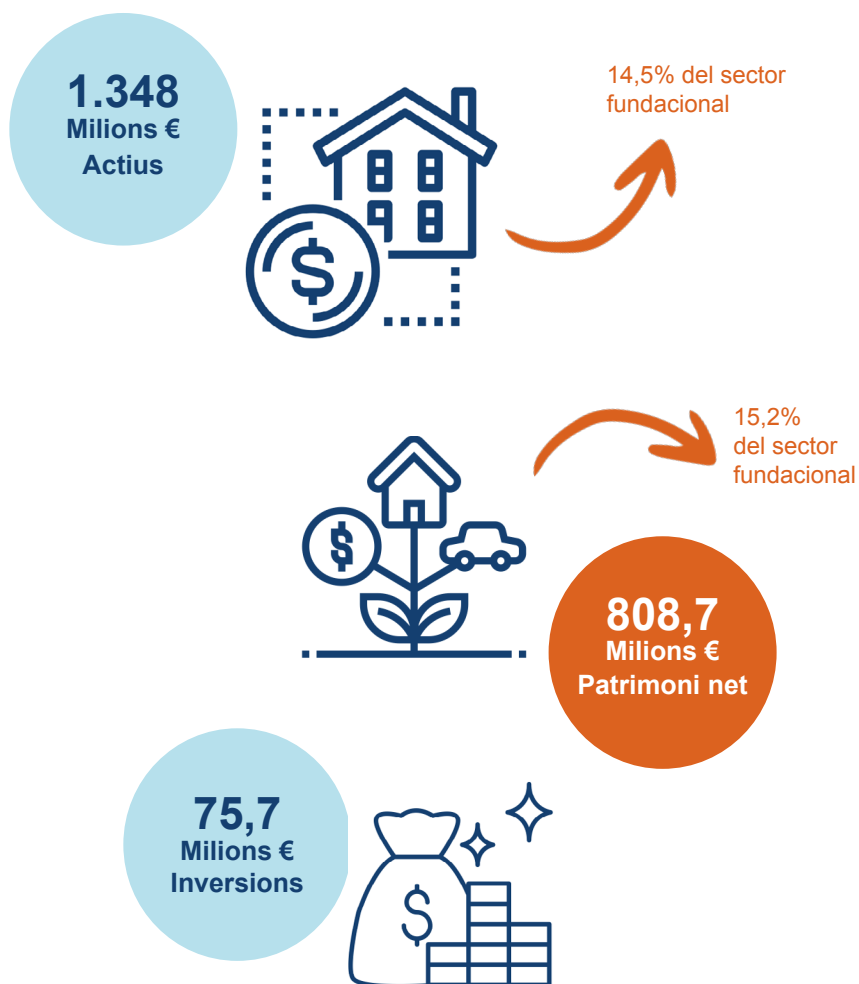
Les 309 fundacions d'educació ingressen 986 milions d'euros per les seves activitats, reben 66 milions en donacions i 351 milions d'euros en subvencions de les administracions públiques.

El 82,6% del total de l'import de les subvencions correspon a la Generalitat de Catalunya, mentre que un 17,4% d'aquests 350 milions són atorgats per altres administracions públiques.



3.5. Altres magnituds

Les fundacions d'educació disposen d'actius superiors als 1.300 milions d'euros; això representa el 14,5% del sector fundacional a Catalunya. A més, compten amb un patrimoni net de més de 800 milions d'euros i realitzen inversions anuals per valor de gairebé 76 milions d'euros.



Consideracions finals: fundacions, societat civil i escola concertada

L'estudi presentat ha estat realitzat parcialment amb dades corresponents als anys 2021 i 2020 atenent a l'ecosistema del sector educatiu i de formació del país. Sobre aquesta qüestió, cal apuntar que en els darrers mesos s'han aprovat lleis i publicat decrets que en el cas de l'FP promouen una nova arquitectura que pot determinar canvis de nomenclatura i de model de sistema, als quals caldrà estar amatent.

Cal tenir present que l'aparició de l'escola concertada a Catalunya va ser el resultat del dinamisme de la societat civil i diversos moviments ciutadans – entre d'altres, els centres vinculats a l'Església i Ordes catòlics - sorgits a mitjans del segle passat, amb demandes creixents que defensaven la importància de la diversitat educativa per al desenvolupament de la societat, posant en valor la llibertat d'elecció, així com la defensa dels valors de la cultura, la llengua i la identitat del país.

Avui, l'escola concertada continua garantint aquesta diversitat en el nostre model educatiu - amb pedagogies alternatives o programes específics d'inclusió - i hi crea noves oportunitats, aportant-hi els recursos propis i mobilitzant donacions i voluntariat amb vocació de servei a la societat.

En definitiva, la participació activa de les fundacions en la gestió de centres educatius mostra la seva importància a l'hora de donar resposta a necessitats no cobertes per l'Administració pública i d'assegurar una oferta educativa variada, de qualitat i present en tot el territori, i ha consolidat aquest model com una peça clau en el sistema educatiu català.

Aquesta col·laboració no només enriqueix l'oferta educativa, sinó que també promou la responsabilitat compartida entre la comunitat, l'Estat i les institucions educatives, fomenta la competència saludable entre les escoles - impulsant-les a millorar i innovar per respondre millor a les necessitats dels alumnes – i és un agent crític i compromès que beneficia la societat en el seu conjunt.

Aquest informe ha estat realitzat amb la participació de la Comissió d'educació de la Coordinadora Catalana de Fundacions.

Data edició març 2024

Amb el suport de:



Amb la col·laboració de:





Coordinadora
Catalana de Fundacions

Coordinadora Catalana de Fundacions

Pau Claris, 167 Pral. 2a B

08037 Barcelona

ccfundacions.cat